

SĂPĂTURILE EXECUTATE DE MUZEUL DIN SF. GHEORGHE (1967—1970)

SZÉKELY ZOLTÁN

IN PERIOADA dintre anii 1967—1970, Muzeul din Sf. Gheorghe (jud. Covasna) a executat săpături și cercetări în următoarele localități :

1. ARIUȘD (jud. Harghita)

În anul 1968, Institutul de arheologie din București împreună cu Muzeul din Sf. Gheorghe au reluat săpăturile arheologice în vechea așezare de la Ariușd cercetată anterior de dr. László F. la începutul secolului XX.

Cercetările din 1968—1969 au fost făcute pe laturile de nord, nord-est și nord-vest ale așezării pentru a obține secțiuni prin depunerile arheologice. Până în prezent s-au descoperit cinci niveluri locuire (în care s-au remarcat și nivelările vechi în care ceramica era foarte corodată) pe latura de nord, fără a se fi ajuns la pământul viu. Toate depunerile aparțin culturii Ariușd. În regiunea de nord-vest a așezării resturile de locuire și depunerile arheologice se găsesc pe terase amenajate, fără urme de nivelări.

În primele trei niveluri de locuire, considerate astfel de sus în jos, adică în ordinea săpării lor, există o categorie ceramică având ca singură formă castronul de mici dimensiuni cu marginea îngroșată și puțin îndoită ; acestea sînt decorate pe umăr cu creștături simple sau „în căpriori”. Prin formă și decor acestea se leagă de ceramica veche a culturii Coțofeni.

Până în prezent, nu s-a găsit nici un element de caracter Cucuteni C. Săpăturile arheologice se vor continua.

2. PĂULENI (jud. Harghita)

S-a făcut un nou sondaj de verificare «La Cetate » și s-a constatat că observațiile făcute în campaniile de săpături din anii precedenți au fost juste. Materialul ceramic descoperit arată asemănări cu cultura Monteoru (în faza ei timpurie) păstrînd și unele elemente din cultura Glina III. Această cultură denumită cultura Ciomortan atestată tot pe teritoriul de răspîndire a culturii Schneckenberg din valea Oltului a contribuit la dezvoltarea culturii Wietenberg (fig. 1/1—8; 3/3).

3. COVASNA (jud. Covasna)

Cetatea dacică din « Valea Zinelor » este așezată pe un vîrf de munte amenajat în trei terase, și înconjurată cu ziduri de piatră făcute din lespezi mari legate între ele cu pămînt. Grosimea zidurilor variază între 3,5—9m. Terenul pornind de la platou pînă la ultima terasă a fost secționat cu un șanț lung de 110 m. Pe platou și pe terase au fost găsite fragmente din vase lucrate cu mîna sau la roată, unelte de uz casnic, arme și monede romane. Pe terasa a doua au fost găsite 7 monede dintre care 5 sînt dinari republicani romani secolul I î.e.n., iar unul aparține perioadei împăratului Vespasian (anul 72 e.n.).

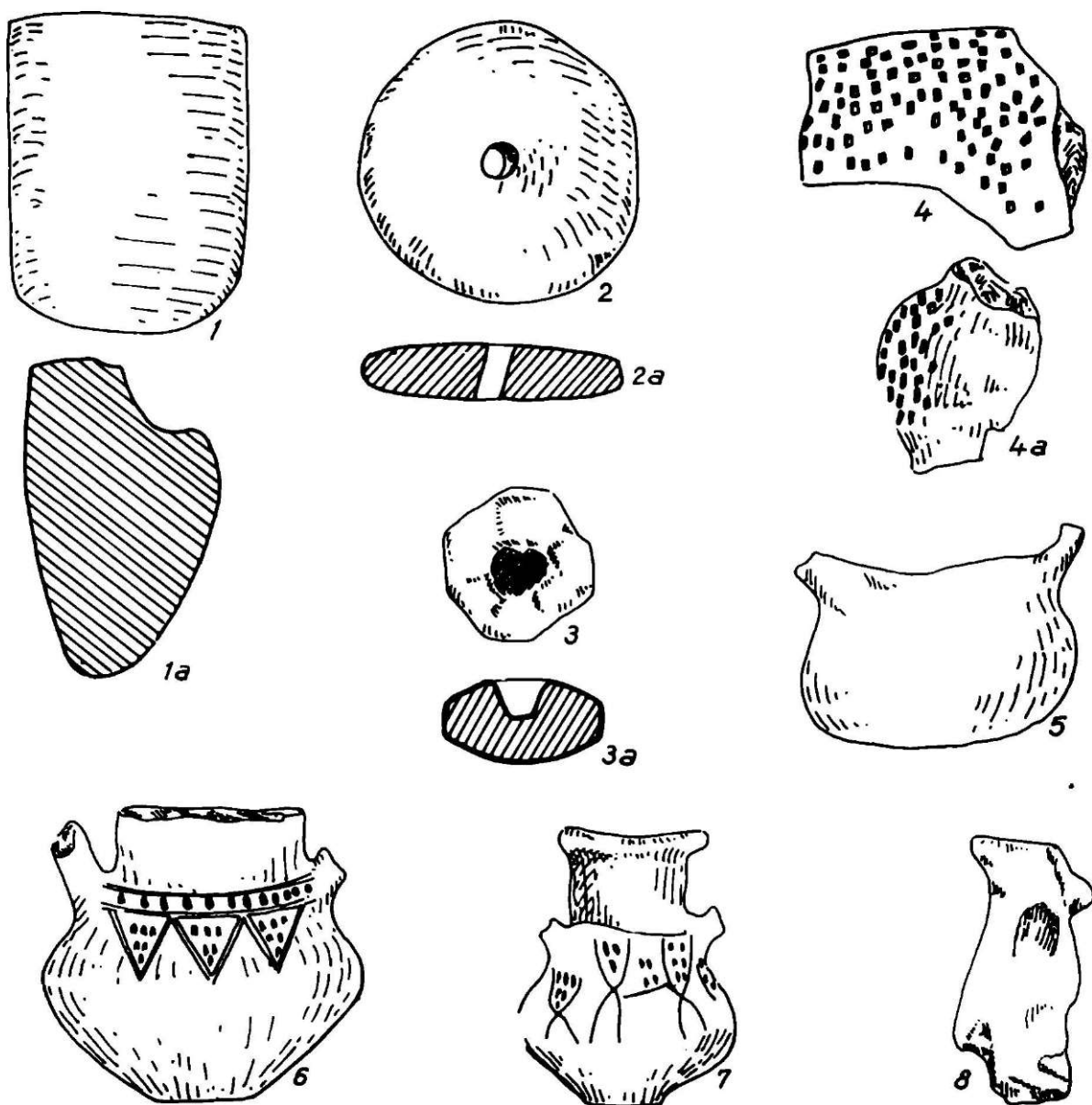


Fig. 1. — 1-7, unelte de piatră și din lut; idoli și vase din așezarea din epoca bronzului de la Păuleni (cultura Ciomortan); 8, idol antropomorf de la Eišeni.

Pietrele zidurilor de incintă au fost arse la roșu, la fel și pământul de lângă ziduri. Peste tot s-au văzut urmele unui incendiu puternic. Moneda lui Vespasian servește pentru datare ca *terminus post quem*, și cu toată probabilitatea s-a putut stabili că cetatea a fost incendiată cu ocazia celor două războaie purtate de Traian. După această dată nu mai sînt urme de viață în cetate.

4. OLTENI (jud. Covasna)

La capătul nordic al satului, terasa din dreapta Oltului este mai ridicată, formînd un platou cu mal abrupt. Pe acest loc se află castelul conților Mikó, care s-a suprapus ruinelor unui castru roman. Cercetările arheologice au fost executate în anii 1964 și 1970. În cursul săpăturilor a fost dezvelită pe latura sudică o poartă cu două bastioane dreptunghiulare. Pe laturile de est și de vest castrul nu a avut porți, iar poarta de pe latura de nord se află sub clădirea construită la începutul secolului nostru. Castrul este de formă dreptunghiulară cu colțurile rotunjite. Dimensiunile : 142/92,5 m. Au fost dezvelite și resturile unui praetorium.

Materialul descoperit în castru constă din ceramică, arme și unelte de fier. Au fost găsite 4 monede, dintre care ultima este a lui Alexandru Severus. Este de relevat că în interiorul castrului, în stratul roman, au fost găsite fragmente de vase dacice, aparținînd unei faze târzii. În cursul săpăturii n-au fost găsite cărămizi șampilate sau inscripții (în afară de un disc de bronz). Trupa care a avut garnizoana la Olteni a făcut cărămizi cu ștampila *C IIII BE*, găsită într-un sarcofag făcut din cărămizi. Ștampila poate fi citită : *Cohors II Bessorum* sau altfel. Nu este exclus să avem a face cu o unitate militară din Dacia Inferior, necunoscută pînă acum. Castrul a fost construit la începutul secolului al II-lea în timpul lui Hadrian sau Traian și abandonat la mijlocul secolului al III-lea e.n.

5. POIAN (jud. Covasna)

În cursul săpăturilor din anul 1967 au fost obținute următoarele rezultate : a) descoperirea unui mormînt de înhumăție aparținînd culturii Ciomortan ; b) un bordei din epoca tîrzie a bronzului ; c) o locuință de origine dacică din Latènul timpuriu ; d) 12 bordeie din epoca prefeudală dintre care 4 aparțin secolului al VI-lea e.n., iar restul din secolele VIII și IX e.n. Inventarul bordeielor consta dintr-un material ceramic bogat (fig. 2/1, 4 ; 3/1, 2), unelte din fier, os și lut. În nivelul secolului al VI-lea e.n. s-au găsit două fibule din bronz una digitată, iar cealaltă bizantină.

6. SIMONEȘTI (jud. Harghita)

Săpăturile începute în anul 1965 au fost continuate și terminate în anul 1968. În cursul acestor ani au fost descoperite resturi de locuire din epoca bronzului (cultura Wietenberg) și bordeie prefeudale din secolul al VIII-lea e.n. S-au cercetat 26 bordeie prefeudale. Așezarea a procurat un bogat material ceramic, unelte din fier, os și lut. Este demn de relevat un fier de plug descoperit într-un bordei, dovadă a unei intense activități agricole, pentru acea epocă.

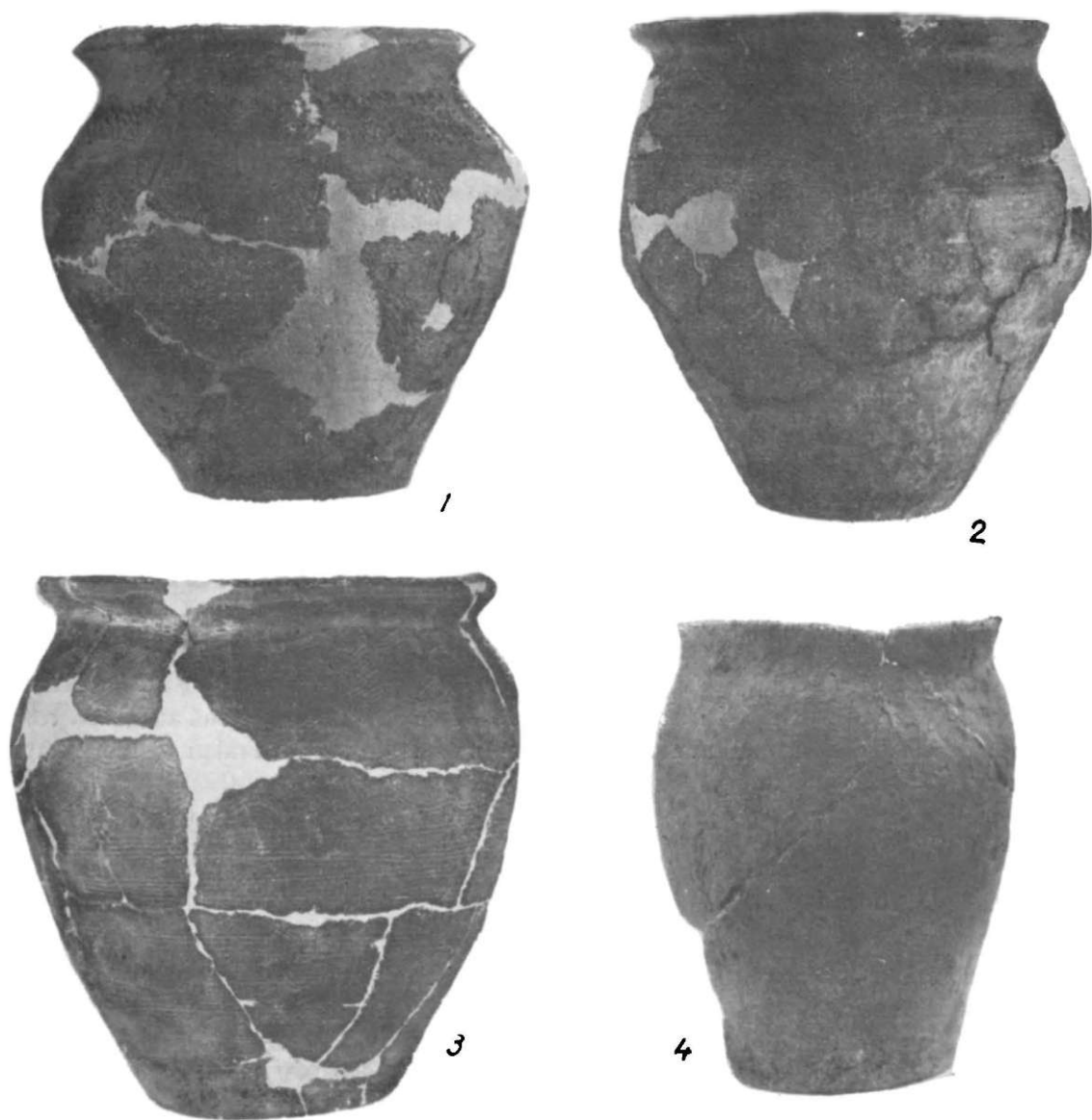


Fig. 2. 1, 4 vase din așezarea prefeudală de la Poian; 2, 3, vase de la Simonești.

7. CRISTUR (jud. Harghita)

În apropierea orașului Cristur, pe locul numit «Valea Pîrîului Cetății» a fost descoperită o așezare din epoca prefeudală (secolele VII și VIII e.n.). Au fost dezvelite 8 bordeie cu vatră-pietrar și cu ceramică făcută la roată și cu mîna. Lîngă cuptorul unui bordei a fost descoperită jumătatea unei valve de tipar pentru turnat bijuterii. Pe baza materialului ceramic așezarea se încadrează în secolele VII și VIII e.n. (fig. 3/4).

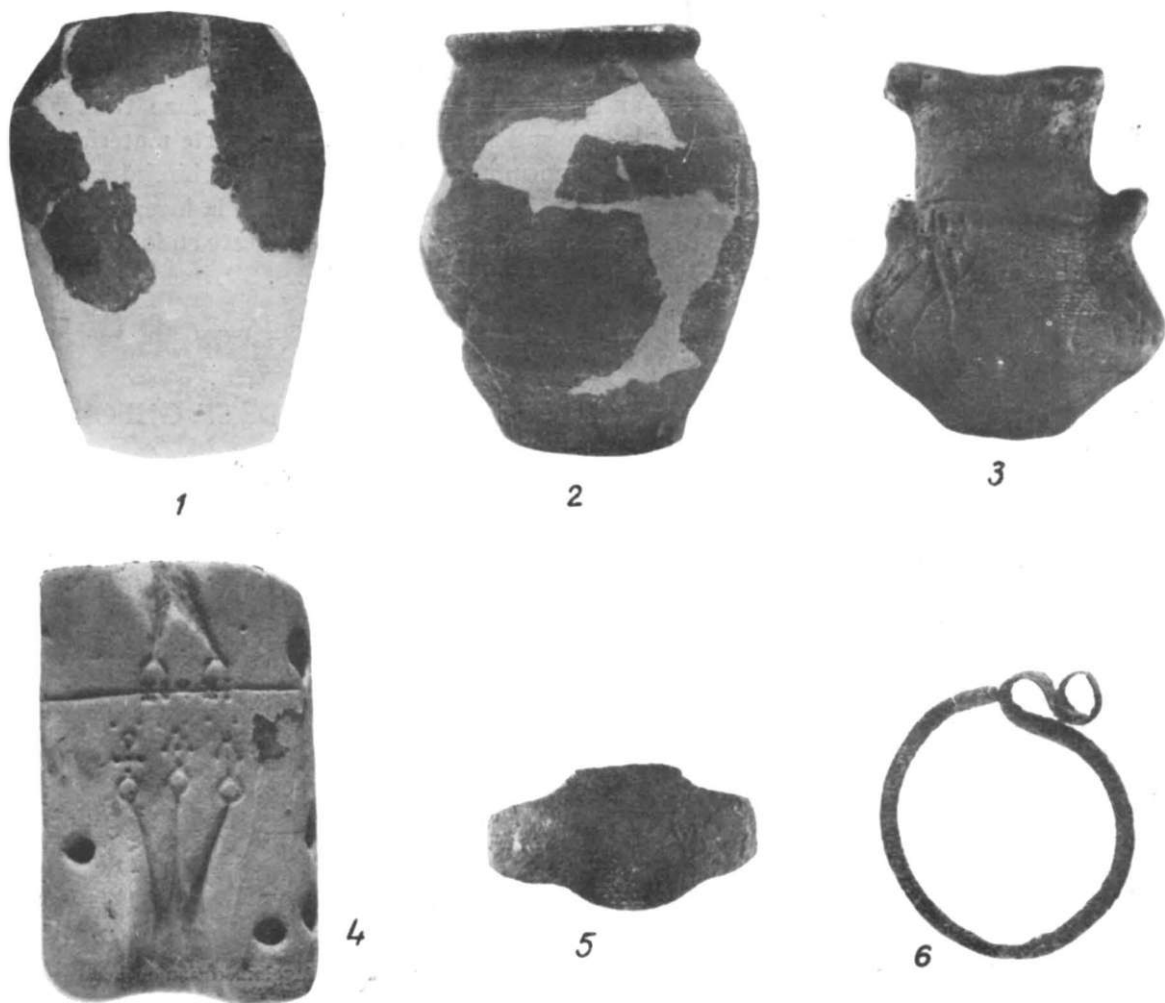


Fig. 3. — 1, 2, vase făcute cu mina și la roată, din așezarea prefeudală de la Poian; 3, vas din așezarea de la Păuleni (cultura Ciomortan); 4, valvă de tipar de la Cristur; 5, 6, inel de timplă și inel de argint din cimitirul din secolul al XI-lea de la Zăbala.

8. ELISENI (jud. Harghita)

În hotarul comunei, într-o vale laterală cunoscută sub denumirea de «Cimitirul lui Lod» a fost descoperită o așezare Wietenberg, peste care s-a suprapus una din Latênul dacic și apoi una din epoca prefeudală (secolele VIII și IX e.n.), aparținând populației româno-slave. Din această ultimă perioadă au fost dezvelite 4 bordeie cu vatră-pietrar. Inventarul bordeielor constă din vase și fragmente de vase făcute cu mina și la roată înceată, unelte de uz casnic, cuțite din fier și prisnele de lut.

9. ZĂBALA (jud. Covasna)

La vest de comuna Zăbala se află o movilă cunoscută sub denumirea de «Dealul Tătarilor». Pe acest loc a fost descoperită o așezare care aparținea unei noi culturi descoperită în sud-estul Transilvaniei, marcând perioada de trecere de la neolitic la epoca bronzului, pe care o numim

cultura Zăbala. Tot în acest loc s-a descoperit și un cimitir de inhumație al culturii Bjelo Brdo. Săpăturile începute în anul 1969, au fost continuate și terminate în anul 1970.

S-a constatat că pe platoul movilei s-au așezat mai întâi purtătorii unei faze timpurii a culturii Glina-Schneckenberg, întărind movila spre sud cu un șanț. În mare parte materialul de pe platou s-a scurs în șanț, păstrându-se *in situ* un mormint cu schelet în poziție chircită, orientat sud-nord; la picioare a avut un vas. Peste așezare s-a suprapus un cimitir de la începutul mileniului al II-lea, cu morminte fără coșciug, scheletele așezate pe spate și orientate cu fața spre est. Inventarul mormintelor consta din inele de timplă cu capătul în formă de „S”, inele de argint și monede de argint (fig. 3/5—6).

LES FOUILLES ARCHÉOLOGIQUES EFFECTUÉES PAR LE MUSÉE DE SF. GHEORGHE (1967—1970)

RÉSUMÉ

Les campagnes des fouilles archéologiques durant la période comprise entre les années 1967—1970 ont eu comme résultat les recherches sur des complexes appartenant à des différentes périodes historiques.

On a continué la recherche d'un établissement de type Cucuteni-Ariuşd (dans la localité d'Ariuşd) où on a mis au jour et on a pu préciser deux couches : la culture de Zăbala, datant de la première époque de l'âge du fer (la localité de Zăbala) et la culture de Ciomortan, pour la période moyenne de l'époque du bronze (localité de Păuleni). On a entrepris des recherches dans la cité dacique (localité de Covasna), datant du I^{er} siècle av.n.è., ainsi que dans le *castrum* romain (la localité d'Olteni). Une grande attention a été spécialement accordée aux complexes datés des VI^e — XI^e siècles de n.è. (les localités suivantes : Poian, Simonești, Criștur et Eliseni).

EXPLICATION DES FIGURES

Fig. 1. — 1—7, outils en pierre et en terre glaise; figurines et vases provenant de l'agglomération de l'époque du bronze, la localité de Păuleni (la culture Ciomortan); 8, figurine anthropomorphe de Eliseni.

Fig. 2. — 1 et 4, vases provenant de l'agglomération préféodale de Poian; 2—3, vases de Simonești.

Fig. 3. — 1, 2, vases travaillés à la main et au tour de l'agglomération préféodale de Poian; 3, vase de l'agglomération de Păuleni (culture de Ciomortan); 4, moule de Criștur; 5—6, anneau de tempe et une bague en argent, provenant du cimetière de Zăbala datés du XI^e siècle de n. è.